

Projet associatif

Dernière mise à jour du document : 2020-06-13

Ce projet associatif est le résultat d'une réflexion collective sur ce que souhaitent réaliser les membres de l'association et sur la manière dont ils veulent le faire, compte tenu de la situation actuelle de la structure.

Il répond globalement à trois grandes questions :

- Qui sommes-nous ?
- Vers quoi voulons-nous aller ?
- Comment voulons-nous y aller ?

Il constitue une base pour les statuts, le règlement intérieur, la déclaration commune d'engagements et le Manifesto.

Pour info :

Auteurs du document : Murielle Renard, Florian Bourguignon, Fabrice Catan, Stéphane Diné, Vincent Truyens et Talal Lafrie.

Sommaire

I. QUI SOMMES-NOUS

Identité

- Nom p.3
- Date de création p.3
- Localisation p.3
- Objet p.3
- Qu'est-ce que We Act 4 Earth ? p.3
- Nos valeurs p.4
- Notre vision en 1 phrase p.4
- Notre positionnement p.5
- Nos missions p.5
- L'organisation et la gouvernance p.6
- Les membres p.7
- Les principaux publics p.7
- Rayonnement géographique p.8

Etat des lieux

- Adhérents p.9
- Ressources humaines p.9
- Ressources informatiques et organisationnelles p.9
- Moyens de communication p.9
- Services offerts aux membres p.10
- Ressources financières p.11
- Les partenaires historiques p.11
- Ecosystème p.11
- Points forts / points faibles p.12

II. NOS ORIENTATIONS

A quels besoins souhaitons-nous répondre

- Les besoins des membres et futurs membres p.13
- Les besoins de l'association en tant que telle p.13

Nos orientations

- A court terme p.14
- A moyen terme p.14
- A long terme p.14

III. MISE EN OEUVRE ET PLAN D'ACTION

- Tableau Actions / Calendrier / Evaluation p.15

I. QUI SOMMES-NOUS ?

IDENTITÉ

➤ **Nom de l'association :** We Act 4 Earth - WA4E (dépôt validé en février 2020 INPI)

➤ **Date de création :** Juin 2020

➤ **Localisation de l'association :** 17 rue du Périgord 31170 Tournefeuille FRANCE

➤ **Objet figurant dans les statuts (article 4) :**

“Cette association a pour objet de regrouper des acteurs professionnels partageant la même aspiration : jouer un rôle dans la construction d'un nouveau modèle économique, en transformant à leur niveau leur business model et leurs pratiques de façon à les rendre soutenables sur le plan économique, environnemental, social et sociétal.

En ce sens, We Act 4 Earth s'appuie sur les principes de la Responsabilité Sociétale des Entreprises (RSE), les Objectifs de Développement Durable (ODD) posés par les Nations-Unies et sur les 7 valeurs fondamentales définies par ses membres dans le Manifesto WA4E.

We Act 4 Earth forme un collectif : ses membres y trouvent une communauté de valeurs ainsi qu'un réseau où ils peuvent s'entraider et progresser. We Act 4 Earth est aussi une plateforme d'accompagnement et de formation de ses membres. Cet accompagnement dans leur transformation s'entend comme un processus d'amélioration continue, en ce sens We Act 4 Earth n'a pas pour objet de remettre un quelconque diplôme, label ou certification à ses membres. L'association entend en revanche veiller à ce qu'ils progressent perpétuellement dans leur démarche durable, même pour les plus avancés.

Cette association inscrit son projet dans une dimension internationale et pluridisciplinaire. Elle puise sa force dans le pluriel (le “we”) : toutes les entreprises et les personnes sont donc les bienvenues, du moment qu'elles souhaitent rendre leur activité professionnelle, associative ou de formation plus respectueuse des Hommes et de l'environnement.”

➤ **Qu'est-ce-que We Act 4 Earth ?**

C'est un collectif de professionnels, à l'origine des indépendants à leur compte, qui partagent tous le souhait d'exercer leur activité de façon soutenable et éthique, ainsi que de transmettre ces valeurs et ces bonnes pratiques afin de participer à la transformation du monde économique.

➤ Nos valeurs

Voici les 7 valeurs qui nous rassemblent, telles que définies dans le Manifesto WA4E :

1- L'humain : WA4E est un collectif où nous pouvons faire connaissance, communiquer, témoigner, créer des projets et synergies entre Membres défendant les mêmes valeurs. Au sein de ce véritable espace collaboratif, nous ne sommes plus isolés dans nos professions et développons nos activités avec des entreprises et fournisseurs qui partagent le même état d'esprit.

2- La solidarité : nous constituons un véritable réseau d'entraide avec des professionnels qui prennent du temps les uns pour les autres. Nous favorisons le partage d'expériences et de compétences entre les Membres.

3- L'engagement : nous avons en commun de vouloir nous engager concrètement pour la transition écologique, sociale et solidaire, notamment via nos activités professionnelles. Nous voulons aligner notre travail avec nos convictions personnelles. WA4E nous accompagne dans cette voie.

4- L'apprentissage : vivre de son activité de façon soutenable et éthique demande du travail. Nous aidons nos Membres à ne pas rester dans l'immobilisme, à être en veille permanente sur les évolutions de la société et de l'écosystème des acteurs du changement. Le but ? S'adapter, grandir et avancer sur le chemin de l'amélioration continue.

5- L'efficacité : nous voulons produire, vendre, nous déplacer, consommer en utilisant le minimum de ressources, tout en nous fixant de justes objectifs de rémunération par rapport à nos besoins. Nous souhaitons que nos activités professionnelles soient viables et efficaces, c'est-à-dire qu'elles soient pérennes du point de vue économique et soutenables sur le plan écologique et humain.

6- L'inclusion : nous accueillons au sein de We Act 4 Earth tous les professionnels prêts à s'engager pour rendre leurs activités plus soutenables, quels que soient leur secteur, leur taille et leur métier.

7- L'éthique : la confiance, la transparence et la responsabilité sont au coeur du projet WA4E. Nous partons du postulat que chaque Membre qui nous rejoint a une volonté sincère de transformation, comme le témoigne la Déclaration commune d'engagements que nous signons en conscience.

Rattachement à des courants / valeurs présents dans l'écosystème du changement :

We Act 4 Earth indique dès sa création son attachement aux notions d'efficacité, de responsabilité sociale/sociétale ainsi qu'à la recherche de sens dans l'univers professionnel. Ces 3 notions sont en effet énoncées dans nos statuts, notre règlement intérieur, notre déclaration commune d'engagements et notre Manifesto.

➤ Notre vision en 1 phrase

WE : Nous croyons en la force d'action du collectif pour changer et impacter positivement le monde.

ACT : Nous croyons que les entreprises et individus engagés dans cette démarche seront mieux adaptés aux enjeux du monde de demain.

4 EARTH : Nous croyons que chaque personne à travers son activité a le pouvoir d'agir pour préserver la Planète et tous ses habitants.

➤ Notre positionnement

Initialement, We Act 4 Earth a été créée par [Florian Bourguignon](#) pour répondre à 2 problématiques :

- il ne trouvait pas de groupement / association / collectif, qui lui dise clairement comment rendre son activité soutenable, qui lui fournisse une méthodologie pour rendre son activité de freelance compatible avec ses valeurs éthiques et sa recherche de sens.
- il ne trouvait pas de groupement / association / collectif qui accompagne les entreprises sur la voie de la RSE mais aussi de la pérennité économique, en fournissant conseils et accompagnement sur les 2 tableaux en même temps.

En ce sens, le positionnement de We Act 4 Earth est à mi-chemin entre un BNI, le Réseau Entreprendre, le Mouves et la communauté Lucie.

Contrairement à des associations labellisantes comme Lucie ou BCorp, WA4E s'adresse en premier lieu aux freelances et toutes petites entreprises et insiste sur la notion d'accompagnement au changement de ses membres. L'idée n'est donc pas tant de les évaluer ou de les catégoriser à l'aide de notes, médailles ou certifications, mais bel et bien de les outiller, de les faire monter en compétences, de leur dire "comment faire". D'où l'analogie avec la randonnée que nous utilisons dans nos communications et notre usage du mot "Backpack" : pour devenir un BackPackEarth et tenir le rythme sur la randonnée du changement, il faut s'équiper avec le bon sac à dos, que WA4E ambitionne de fournir à ses membres.

Conscients que progresser dans nos pratiques est un processus continu, nous ne fixons pas de finalité ultime, de but à atteindre au-delà duquel "il n'y aura plus rien à faire" (si ce n'est la neutralité carbone de sa société d'ici 2030). La société changeant constamment, il est logique que nos business models en fassent autant : une entreprise (au sens premier du terme d'un projet qu'on entreprend) est en perpétuel mouvement, elle s'adapte constamment, elle évolue. Et WA4E suit ce mouvement de façon souple.

La symbolique du randonneur est utilisée en gardant en tête les éléments suivants :

- Être inclusif : parler à tout le monde.
- Faciliter le passage à l'action
- Laisser le choix des actions tout en posant un cadre et des objectifs
- Favoriser les actes en conscience et être vigilant face au risque de greenwashing
- Proposer des services différenciants par rapport à l'existant.

➤ Nos missions

3 missions principales :

- **Réunir les bonnes intentions** : construire un collectif international d'acteurs partageant l'objectif de travailler en harmonie avec les Hommes et l'environnement.
- **Accompagner la transition** : former et outiller nos membres à devenir exemplaires en matière de développement économique, éthique et responsable.
- **Créer de la valeur individuelle et collective** : favoriser les synergies et le partage de business, compétences, expériences et valeurs entre nos membres.

Plus en détails, WA4E a pour objectif d'aider ses membres à :

- ce que leur business model serve la cause environnementale et éthique
- avoir un niveau de subsistance viable, tant pour eux que pour la planète (trouver le juste équilibre)
- grandir dans leurs pratiques durables, les faire monter en compétences sur les sujets RSE
- mettre en pratique ces connaissances acquises, avec des ateliers, conseils et formations adaptées à leur réalité d'entrepreneur et donnant une véritable méthodologie
- se fixer des objectifs de progression dans cette démarche durable, avec des indicateurs et un suivi dans le temps.
- être moins seuls dans leur vie d'indépendant, en leur offrant un réseau partageant leur vision et pouvant répondre à leurs questionnements professionnels avec bienveillance et pragmatisme.

Ainsi, WA4E crée les conditions de l'entraide, en la favorisant et en la mettant en oeuvre.

➤ **L'organisation et la gouvernance de l'association**

We Act 4 Earth est constituée de 2 grandes branches :

- 1) **l'activité associative**, qui s'occupe de gérer la mission d'intérêt général, à savoir faire avancer la cause du développement durable auprès d'un public de professionnels.

Pour gérer cette activité, autrement dit la vie de l'association, WA4E a un Conseil d'administration, un Bureau, ainsi que des Teams de travail bénévoles et des référents locaux. D'autres instances pourront éventuellement être créées en cours de route si besoin, comme un Comité des Experts Associés par exemple, composé de personnalités extérieures "inspirantes" reconnues pour leurs compétences, leur légitimité absolue sur des sujets clés pour la structure.

Le mode de fonctionnement de l'association et les conditions d'adhésion figurent dans les [statuts](#) et le [règlement intérieur](#) de WA4E, qui sera amené à évoluer au fur et à mesure que l'association grossira et cumulera de l'expérience pratique.

- 2) **l'activité commerciale**, qui propose des services payants à ses membres : formations, ateliers, masterclass, club business, etc. L'association fait appel à des prestataires pour rendre ces services, qui peuvent être membres de l'association et siéger au CA. Dans ce dernier cas, pour éviter tout conflit d'intérêt, les administrateurs qui seraient prestataires de services devront préalablement avoir été avalisés en assemblée générale (sauf la première année, afin de ne pas tout bloquer et devoir attendre la deuxième année pour proposer des prestations aux membres). Les prestataires non membres de WA4E mais recommandés auprès des membres via les formations et le catalogue de fournisseurs WA4E, devront répondre à des critères de soutenabilité, et éventuellement avoir signé une charte de partenariats, tel qu'il sera proposé par la Team CSR qui travaille sur ce projet.

We Act 4 Earth a l'objectif, si possible à court terme, de salarier une ou plusieurs personnes pour coordonner et mettre en oeuvre ses activités. Cette future équipe de salariés réfèrera au Conseil d'administration de l'association.

Dans l'immédiat, et si les finances de l'association le permettent, les administrateurs les plus investis (membres du Bureau a priori) pourront être rémunérés selon la règle légale des $\frac{3}{4}$ du SMIC.

Concernant le détail des services mis à disposition des membres et la répartition entre ceux gratuits (relevant de la mission associative) et ceux payants (relevant de l'activité commerciale), se référer à la partie III de ce document "Plan d'action", qui rend compte des dernières actualisations sur le sujet.

➤ Les membres de WA4E

Spontanément, les premières personnes qui ont rejoint le collectif sont des freelances et indépendants à leur compte. C'est donc à cette catégorie de professionnels que s'adresse WA4E en premier lieu, ils constituent le coeur de cible de l'association.

Par la suite, dans une volonté de ne pas créer de caste et d'exclusion, l'association pourra aussi proposer ses services à des entreprises plus grosses (PME, ETI et Grands Comptes), ainsi qu'à des personnes n'ayant pas de mandat social (salariés, étudiants, demandeurs d'emploi...) mais qui ont toutes en commun le souhait de travailler de façon soutenable (le "for Earth").

Pour imaginer notre approche du changement de business model comme un chemin à parcourir, et en clin d'oeil au nom de l'association et à sa dimension internationale, nous désignons nos membres comme des "BackPackEarth" (du mot anglais Backpacker) : des randonneurs que l'association We Act 4 Earth outille avec un Backpack (sac à dos) de l'engagement contenant des formations, du conseil, de l'accompagnement, etc. (comme une carte, de la nourriture, de l'eau, de bonnes chaussures... pour un randonneur).

➤ Les principaux publics

- Les entrepreneurs indépendants
- Les TPE

Ensuite :

- Les demandeurs d'emploi
- Les PME et ETI
- Les salariés
- Les étudiants
- Les "stars" de la RSE > Conseil des Sages
- Les partenaires > assos amies, blogs qui veulent parler de nous, échanges de visibilité, etc.
- Les fournisseurs à impact
- Les ONG

- Les grands groupes engagés
- Les assos bénéficiaires
- Les fondations
- Les mécènes
- Les collectivités locales, notamment celles qui nous donnent des subventions
- La presse, les journalistes
- Les entreprises cherchant des professionnels comme ceux faisant partie de WA4E

Cf [Carte mentale Partenariats](#) pour accéder au détail actualisé.

➤ Rayonnement géographique

Cette association a son siège basé en France mais a une logique internationale, sa gouvernance étant assurée par des membres basés dans différents pays et son public aussi. We Act 4 Earth s'attaquant à un problème planétaire (prise en compte des valeurs éthiques et écologiques dans l'exercice de nos métiers) son rayon d'action suit la même logique.

C'est pourquoi la plupart des supports de communication seront établis en anglais le plus rapidement possible.

Cependant, conscients que pour fonctionner, le réseau WA4E aura besoin de se développer avec une dimension locale. Des échanges humains de visu, des groupes locaux vont donc se constituer et animeront des rencontres, afterworks, etc. non virtuels.

Ces groupes pourront mettre en oeuvre des projets répondant à des enjeux locaux, pour lesquels des demandes de subvention pourront être effectuées selon une logique territoriale, de même pour les partenariats.

ETAT DES LIEUX

➤ Les adhérents

We Act 4 Earth ne compte pas encore d'adhérent formel puisque l'association n'a pas encore déposé ses statuts, cependant des dizaines de personnes ont déjà été identifiées comme volontaires pour adhérer et il s'en ajoute de nouvelles toutes les semaines. Une liste est tenue à jour dans l'onglet [Recommandations nouveaux membres dans Airtable](#).

Remarque : il sera intéressant de noter ici, à + 6 mois ou 1 an, l'évolution du membership WA4E : parité, professions les plus représentées, apparitions de nouveaux profils / nouveaux types d'expertises...

➤ Les Ressources humaines

- 1 fondateur à temps plein sur le projet : Florian Bourguignon
- Plus de 20 personnes investies bénévolement dans le projet à ce jour, réparties dans différentes Teams de travail.
- 7 teams déjà actives : Office/Board, CSR, Copywriting, Website, Social Network, Graphic Designer, Trainers.

Au gré des besoins de l'association et de l'actualité des projets, de nouvelles Teams peuvent voir le jour ou au contraire disparaître / se mettre en sommeil. Certaines peuvent aussi fusionner sous une bannière plus large afin de faciliter la coordination et la gouvernance.

Se référer à ce tableau [Airtable](#) pour connaître la liste des bénévoles tenue à jour et leur répartition dans les différentes Teams, ainsi que la partie III Plan d'action pour définir les projets prioritaires et les ressources humaines associées.

Vous trouverez également sur [ce lien](#) la liste actualisée des besoins humains bénévoles / fournisseurs / salariés sur le projet.

➤ Les ressources informatiques et organisationnelles

Un compte Drive, un espace Slack et un compte Airtable ont été créés et partagés aux membres adéquats. Une nomenclature des dossiers et fichiers informatiques a été définie. Une charte graphique a été élaborée, incluant logo, typographies et couleurs utilisées. Un welcome pack a été constitué pour distribuer aux nouveaux adhérents ainsi qu'un kit de communication.

➤ Les moyens de communication

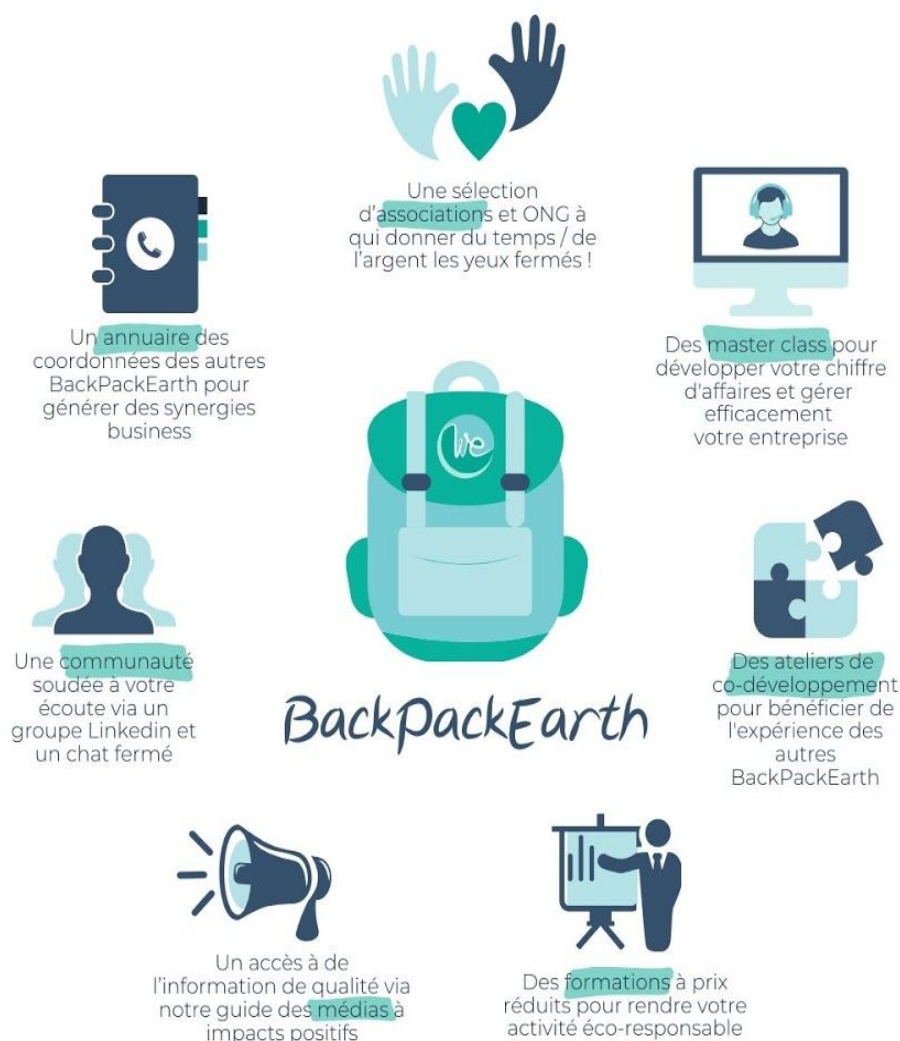
Un [site web](#) est en passe d'être finalisé. Une [page LinkedIn](#), un [groupe LinkedIn](#) ainsi qu'une page Instagram et un compte YouTube ont été créés. Une newsletter sera lancée en juillet 2020.

➤ Les services à disposition des membres

Un(e) membre WA4E (que nous appelons actuellement un(e) “guide” en référence à la randonnée, mais cela peut évoluer si besoin) accompagne les nouveaux adhérents dans leur intégration à l'association. Le(la) guide remet au Membre :

- Un questionnaire d'entrée/de soutenabilité (le terme sera prochainement validé) visant à connaître le nouvel adhérent et à dresser un état des lieux de ses pratiques en matière de RSE dans son entreprise.
- Un document reprenant les différentes thématiques d'accompagnement/formations mises en place par WA4E et dont le Membre peut bénéficier (numérique responsable, introduction à la RSE, achats responsables, etc...). Toujours en clin d'oeil à la randonnée, nous appelons ces modules les Grandes Randonnées (ou GR).
- Une déclaration commune d'engagements que le(la) guide co-signe avec le Membre. Ce document précise le contenu du Backpack du Membre ainsi que les GR qu'il a choisis d'entreprendre pour rendre son activité professionnelle plus soutenable.

Voici à ce jour le contenu du Backpack de l'engagement :



➤ Les Ressources financières

1) Les cotisations des membres

On attend que l'association soit créée pour ouvrir un compte et collecter des fonds. Nous allons pratiquer le principe de l'adhésion solidaire (le/ la membre met le montant de son souhait) sur les 40 premières cotisations. En fonction, nous définirons une grille tarifaire pérenne basée sur le CA de l'entreprise souhaitant devenir membre (CA à N-1 ou depuis sa création si jeune entreprise).

2) Les services

L'association comporte un important volet "Services" qui devrait lui permettre de s'auto-financer.

L'objectif est de pouvoir salarier des personnes le plus rapidement possible. En ce sens, nous nous sommes rapprochés du cabinet comptable [ESS Expertise](#) pour établir les prévisions financières de l'association.

➤ Les partenaires historiques

Comme l'association est en train de se constituer, nous n'avons pas encore de partenaires "officiels".

Cependant, des partenariats se dessinent de façon informelle : avec des fournisseurs, avec d'autres associations, d'autres collectifs, ...

Cf [Carte mentale Partenariats](#) pour voir la liste actualisée.

➤ L'écosystème de WA4E

Les grandes orientations prises par l'écosystème du changement

Le sujet de la transition écologique et de la modification de nos façons de travailler pour y intégrer éthique et respect de la planète Terre n'est pas nouveau. La RSE a largement ouvert la voie il y a une bonne dizaine d'années, l'ESS aussi (depuis 50 ans)...

Voici les **tendances** que nous observons actuellement (avril 2020) :

- La **résilience** : le mot est dans toutes les bouches, tous médias confondus. La crise du Covid-19 a en effet fait ressortir crûment notre dépendance vis-à-vis de pays tiers sur tout un tas de sujets (alimentation, médicaments, équipements médicaux, ...), autrement dit nos "externalités" en jargon RSE.
- En lien direct avec le point précédent : le **Made in France** (tendance observable pour chaque pays)
- L'importance donnée à la **nature**, la biodiversité : explosion des recherches de maisons avec jardin au niveau du marché de l'immobilier.
- La reconsidération de certains **métiers** : du jour au lendemain les métiers du soin, du transport, de la production agricole, de la distribution, ont pris une énorme importance. Tendance de revalorisation de "petits métiers" : caissiers, facteurs, éboueurs, transporteurs, aide-soignants, infirmiers, etc.
- La **RSE** : devrait prendre de l'ampleur, notamment la partie "gestion des risques / devoir de vigilance". De nouveaux indicateurs devraient peut-être voir le jour.

- La recherche de **sens**, notamment dans l'activité professionnelle avec l'envie de **passer concrètement à l'action** sur le terrain pour limiter l'impact de son activité sur la planète voir la mettre au service de cette dernière.

Dans les prochaines semaines / mois, il s'agira de voir si le recours aux freelances est accentué dans le contexte de crise à venir ou si au contraire il y a un resserrement sur les équipes salariées.

Comment WA4E prend en compte ces tendances :

Une Team de travail est spécialement dédiée aux aspects RSE (Team CSR), et les ateliers de co-développement ainsi que les masterclass et autres formations proposées se destinent (entre autres) à expliquer aux membres comment donner du sens à leur activité en la rendant plus soutenable. L'association s'inscrit donc clairement dans ces courants.

Comment WA4E s'intègre dans cet écosystème :

Cette partie sera amenée à être complétée d'ici 6 mois / 1 an, lorsque nous aurons un minimum de recul sur la façon dont l'association interagit avec les autres acteurs en place.

Nous pourrions alors détailler plus concrètement quelle relation nous entretenons avec les autres acteurs de référence dans notre domaine, si nous avons adhéré à d'autres structures et réciproquement si ces groupements ont adhéré à WA4E, si des partenariats ou actions communes ont été mis en place, comment communiquons-nous sur ces acteurs, etc.

➤ Points forts et points faibles (SWOT) de We Act 4 Earth

FORCES	FAIBLESSES
<ul style="list-style-type: none"> - Le vivier de compétences réunies - L'approche pratico-pratique et l'aspect formation notamment - L'attractivité naturelle du projet (facile de recruter) - Le côté Business, les synergies économiques possibles entre les membres - La dimension internationale, avec déjà 4 pays au démarrage où on peut mener des actions - Les opportunités de développement de l'association via le réseau de chaque membre - Le sentiment d'appartenance autour de la vision Backpacker 	<ul style="list-style-type: none"> - Tout est à créer, on part d'une page blanche - La grande disparité des profils - Le manque de temps pour s'occuper du projet - Le manque de clients "vertueux" pour les freelances - L'aspect full digital au démarrage de l'association (très peu de membres se sont vus dans la vraie vie) - On va vite, très vite. Veiller à garder l'humain au centre de notre collectif, notamment dans le processus d'adhésion des membres.
OPPORTUNITÉS	MENACES
<ul style="list-style-type: none"> - L'envie de changer qui touche de plus en plus de gens et professionnels - Le vivier de freelances énorme - L'aspect inclusif - Le No Man's Land en matière d'accompagnement RSE concret auprès des freelances et TPE - L'absence de communauté aidant concrètement 	<ul style="list-style-type: none"> - Trop de règles tue la règle, ne pas créer trop de contraintes et d'obligations, ne pas oublier le KIS (Keep It Simple) - La concurrence d'autres réseaux - Une très forte crise obligeant les indépendants à changer de statut et à oublier leurs aspirations profondes.

II. NOS ORIENTATIONS

A QUEL(S) BESOIN(S) SOUHAITONS-NOUS RÉPONDRE

➤ Les besoins des membres et futurs membres de l'association

Voici les besoins qui sont ressortis dans le questionnaire :

- Besoins commerciaux > définition de l'offre, coeur de cible, leads, visibilité, démarchage
- Besoin de sens > conciliation valeurs persos / missions
- Besoins humains > réseau, entraide, partage, équilibre pro/perso
- Besoins méthodologiques, apprentissage > green IT, fournisseurs à impacts, méthodo/checklist pour réduire son impact.

➤ Les besoins de l'association en tant que telle

- Finaliser la création et la structuration de l'association :

Achever et déposer les statuts, constituer un Conseil d'administration, organiser une première AG constitutive, achever et valider la charte d'engagement, définir comment on procède pour l'audit initial, fixer la grille tarifaire.

- Lancer l'association du point de vue commercial et "vente de services" :

Mettre en ligne un site internet fidèle au projet (Juin 2020), recruter des adhérents (Août 2020), constituer un premier catalogue de fournisseurs, proposer de premières formations (Septembre 2020) et ateliers codev, signer de premiers partenariats.

- Faire tourner l'association et la développer :

Gérer les équipes bénévoles, faire grossir le nombre d'adhérents et de fournisseurs, créer de nouveaux services en fonction des besoins

NOS ORIENTATIONS

À quelles améliorations souhaiterions-nous participer ? Que visons-nous pour notre association ?

➤ **A court terme**

- Orientation 1 : avoir une structure associative opérationnelle
- Orientation 2 : financer l'association et structurer l'offre de services
- Orientation 3 : muscler notre organisation interne

➤ **A moyen terme**

- Orientation 4 : pérenniser We Act 4 Earth et créer une structure salariée

➤ **A long terme**

- Orientation 5 : optimiser et faire rayonner We Act 4 Earth

IV. MISE EN OEUVRE ET PLAN D'ACTION

Orientation 1 : avoir une structure associative opérationnelle		
Action	Calendrier	Evaluation
Déclaration commune d'engagements validée	juin 2020	
Statuts validés	juillet 2020	
Règlement intérieur validé	juin 2020	
Projet associatif validé	juin 2020	
Manifesto	juin 2020	
Faire AG constitutive	30 juin 2020	
CA et Bureau opérationnels	juillet 2020	
Dépôt de l'association en Préfecture	juillet 2020	
Choix du comptable + prévisions financières	juillet 2020	
Ouvrir compte en banque	juillet-août 2020	
Outils de gestion de l'asso (CRM. etc)	août 2020	
Orientation 2 : financer l'association et structurer l'offre de services		
Lancer communication externe (site web, newsletters, réseaux sociaux, ...)	22 juin	
Collecter les 40 premières adhésions solidaires	début août	
Plan de com validé	juillet	
Construire et Valider le Backpack (cf liste des nouveautés précisée sous le tableau p.17)	juin-juillet	
Identifier des subventions et lancer les demandes	août-septembre	
Constituer catalogue formations WA4E	juin-décembre	

Modèle économique	sept-dec 2020	
Lancer adhésions Walker	août 2020	
Stratégie de partenariats validée	août 2020	
Création d'un espace membre site internet WA4E	juillet-août 2020	
Lancer adhésions Hiker	septembre 2020	
Lancer les formations payantes	septembre 2020	
Lancement officiel (médias nationaux)	septembre 2020	
Orientation 3 : muscler notre organisation interne		
Recruter / Gérer/coordonner les teams de travail bénévoles	août 2020	
Définir les process administratifs et autre de l'associations	septembre 2020	
Automatiser process d'adhésion	août 2020	
Recrutement team Fundraising	août 2020	
Recrutement d'un coordinateur.trice	octobre 2020	
Recrutement team Guide	septembre 2020	
Formation interne pour devenir Guide WA4E	septembre 2020	
Orientation 4 : pérenniser We Act 4 Earth		
Remplir et mettre à jour le Backpack	septembre-décembre 2020	
Orientation 5 : optimiser, faire rayonner We Act 4 Earth		
Lancement de groupes locaux dans les grandes villes françaises	décembre 2020	
Traduction du site et des supports	décembre 2020	
Ouverture pays Suède	janvier 2020	
Création d'un programme Ambassadeurs	janvier 2020	

Les nouveautés à venir dans le BackPack :

- Un guide des achats responsables pour les freelances et TPE
- Un guide des formations à impacts positifs
- Une carte mentale de l'écosystème des acteurs du changements
- Un partenariat avec la plateforme de mesure RSE : [Zei](#) avec un référentiel spéciale freelances pour mesure et mettre en place des actions RSE
- Une formation au numérique responsable spéciale freelances et TPE
- Une formation à la prospection éthique et responsable LinkedIn spéciale freelances et TPE
- Une formation sur le business plan éthique
- Une formation sur la mise en place d'une démarche RSE spéciale freelances et TPE